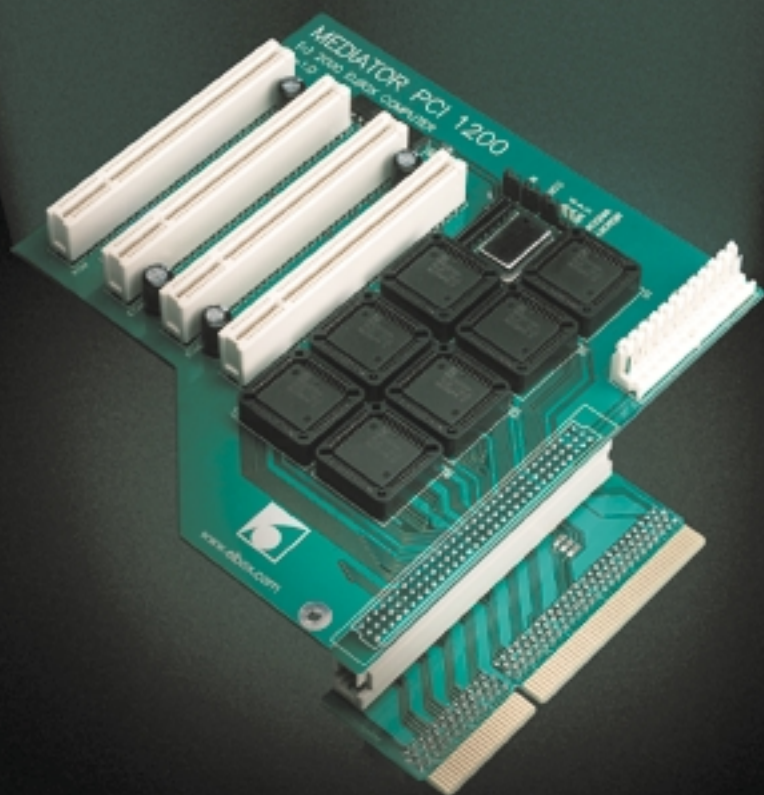




MEDIATOR PCI 1200



User Manual

1. Welcome to MEDIATOR PCI 1200

Thank you for purchasing the MEDIATOR PCI 1200 busboard. Please read the manual carefully before the installation.

1.1. Hardware Features

MEDIATOR PCI 1200 is based on ELBOX high performance core logic implementation, optimised for all Amiga turbo cards in order to deliver high computation performance:

- 4 PCI slots (PCI 2.1 compatible),
- 33 MHz PCI clock (66 MHz with SharkPPC G3/G4 card),
- 32 bits PCI datapatch,
- Busboard is mechanically compatible with Amiga 1200 in E/BOX (Power Tower) and Infinitiv tower cases,
- Transfer rates between PCI devices up to 132 MB/s (264 MB/s with SharkPPC G3/G4 card),
- Ready to run with the existing Amiga 68k and PPC accelerator cards.

Hardware in MEDIATOR PCI 1200 is compatible with all the available turbo cards. MEDIATOR PCI 1200 ensures the maximum possible transfers for each and every configuration of any turbo card to any PCI card. MEDIATOR PCI may offer transfer of data from/to Amiga turbo card at the maximum speed of up to 132 MB/s. The only practical limitation lies in the design of the specific turbo card.

1.2. System Requirements

Minimum configuration:

- Amiga 1200T with PC Power Supply
- Memory expansion with 4 MB Fast RAM installed
- Hard disk drive

Recommended Configuration:

- Amiga 1200T in E/BOX (Power Tower) case
- 68060/50 MHz or 68040/40 MHz turbo card
- 32 MB or more Fast RAM installed on the 68k turbo board
- PCI graphic card
- SharkPPC G3/G4 turbo card

- 64 MB or more SDRAM installed on the SharkPPC G3/G4 turbo board
- Hard disk drive

1.3. Package Contents

Please check that your Mediator PCI 1200 package contains the following items:

- Mediator PCI 1200 busboard
- Passthrough for the CPU expansion slot
- Spacing sleeve and M3 bolt
- Floppy disc with software
- This User's Manual

All Mediator PCI 1200 packages have been checked for completeness and functionality before shipment.

2. Jumpers Description

2.1. MEDIATOR PCI 1200 Jumpers Description

MEMORY WINDOW

0 MB	PCI memory space unavailable, access only to PCI I/O space; allows using PCI Ethernet, sound, modem etc. cards; use of graphic cards disabled.
4 MB	4 GB PCI memory space available through the 4 MB Amiga memory window, access to PCI I/O space and to PCI Memory Space through the 4 MB window; allows using any PCI cards.
8 MB	4 GB PCI memory space available through the 8 MB Amiga memory window; access to PCI I/O space and to PCI Memory Space through the 8 MB window; allows using any PCI cards.

CONFIG Type of configuration cycles during Amiga's start-up.

WAIT Adding waitstates during write cycle in Amiga.

2.2. How to set Jumpers in MEDIATOR PCI 1200

MEMORY WINDOW

- Set 0 MB** If you use 8MB of RAM installed in the memory expansion or in the turbo card configuring this memory in the lower boundary (e.g. M-TEC 1230 turbo card).
- Set 4 MB** If you use 4MB of RAM installed in the memory expansion or in the turbo card configuring this memory in the lower boundary (e.g. M-TEC 1230 turbo card) or if you use the 4 MB PCMCIA memory expansion.
- Set 8 MB** If you use 8 MB or more RAM installed in the turbo card configuring this memory in the higher boundary (all the turbo cards for which more than 8MB Fast RAM may be installed e.g. Apollo 1230, Apollo 1240, Apollo 1260, Blizzard 1230, Blizzard 1240, Blizzard 1260, Blizzard PPC, Elbox 1230-II).

- CONFIG**
- | | |
|------------|--|
| Set CLOSED | If you use A1200 with the memory expansion, M-Tec 1230, Elbox 1230, GVP 1230, Apollo 1230, Apollo 1240, Apollo 1260, old Blizzard cards. |
| Set OPEN | If you use A1200 with the empty expansion slot, Blizzard 1230-IV, Blizzard 1240, Blizzard 1260, Blizzard PPC. |
- WAIT**
- | | |
|--------|---|
| OPEN | For all known turbo/memory expansion cards (default setting). |
| CLOSED | Currently not used. |

3. Hardware Installation

3.1. Hardware Installation Instructions

This section is intended as a guide for those who are not familiar with the installation of Amiga peripherals and software applications and as a reference for experienced users. Follow the step-by-step instructions and illustrations in this section to pass through the installation process if you are new to installing Amiga peripherals and software applications.

If you are indeed an experienced user in the field, you might as well need this section to guide you only for more detailed explanation about specific steps in the installation process.

3.2. Before You Begin

Step 1. Please make sure that your computer system meets the minimum requirements and that the Mediator PCI 1200 package contents is complete (Refer to System Requirements and Package Contents in Chapter 1).

Step 2. After confirming that your system meets all the requirements, prepare the necessary tools. You should have an appropriate screwdriver(s) and a container for the screws removed from the system.

Note: For Infnitiv tower case with Infnitiv Power Supply (with one 8-pin plug), you must have an adapter for standard connectors in the PC AT power supply unit with P8 - P9 plugs or you must replace the Infnitiv power supply with any standard PC AT power supply.

3.3. Installing Your MEDIATOR PCI 1200

Now you are ready to install the MEDIATOR PCI 1200 busboard and connect the related devices.

1. Power off your Amiga.
2. Turn off any external devices that are attached (printer, monitor, etc.).
3. Disconnect all the cables and connectors from your computer.
4. Remove the Amiga's tower casing (Refer to your E/BOX or Infnitiv user manual for detailed instructions).
5. Remove the turbo card (memory expansion) from the processor's connector.
- 6a. For E/BOX cases:
 - Disconnect the power supply unit's P8 and P9 plugs from the PSU adapter.
 - Remove the PSU adapter from the computer (no longer needed).
- 6b. For Infnitiv tower cases with Infnitiv Power Supply units (8-pin plugs):
 - Disconnect the Infnitiv's PSU 8-pin plug from the PSU connector.

- Install the passthrough with P8-P9 plugs into the 8-pin plug in the Infnitiv power supply unit.
- 7. Unscrew the bolt in the A1200 board to the right of the CPU expansion slot and replace it with a hexagon spacing sleeve.
- 8. Install the passthrough for the CPU slot into the processor connector.
- 9. If you have the ELBOX Fast ATA 1200 (Power Flyer) controller installed, connect the ribbons to the controller.
- 10. Set jumpers in the MEDIATOR PCI busboard based on your configuration (Refer to the chapter 2.2. HOW TO SET JUMPERS IN MEDIATOR PCI 1200 for detailed instructions).
- 11. Install the MEDIATOR PCI 1200 board in the connector in the passthrough for the CPU slot.
- 12. Fix the MEDIATOR PCI 1200 board with the M3 bolt to the spacing sleeve.
- 13. Connect the PSU's P8 and P9 plugs in the proper power supply connection points in the MEDIATOR PCI 1200 board.
- 14. Insert cards into PCI slots:
 - Remove the screw and coverplate from the unused expansion slot.
 - Insert the PCI card firmly into the slot.
 - Secure the PCI card by fastening its bracket with the removed screw firmly into the computer chassis.
- 15. Re-assemble the Amiga case (Refer to your E/BOX or Infnitiv user's manual for detailed instructions).

4. Software Installation

4.1. Installing the Driver

Installing your hardware is not enough for running PCI cards in the MEDIATOR PCI 1200 in your Amiga 1200. The following procedures are simple steps for installing your MEDIATOR PCI software drivers.

4.2. Installing the MEDIATOR PCI 1200 Driver

Note: The Installer program (from INSTALL Workbench) must be present in the C: drawer of the booting disk.

1. Boot the computer from its hard disk.
2. Insert the MEDIATOR_PCI_1200 floppy disk into the floppy disk drive.
3. Run MEDIATOR_Install from the MEDIATOR_PCI_1200 floppy disk.

The installation shall proceed in the fully automatic mode. The Installer program will copy Mediator System Files (pci.library, PciInfo, Vendor.txt), current drivers for PCI devices and will install CyberGraphXV3 with PCI graphic card drivers.

Registration

For e-mail updates of drivers written for PCI cards for the MEDIATOR PCI 1200 busboard, please send a message

to: support@elbox.com
subject: subscribe MEDIATOR PCI 1200 drivers
body: <your name>
<your mailing address>
<your DRIVERS version>
<serial number of your MEDIATOR PCI 1200 busboard (the 7-digit number on the MEDIATOR board and on the box)>
<company where your busboard was purchased>

Support

If you have any questions about MEDIATOR PCI 1200, please contact our technical support: support@elbox.com

(c) 2000 ELBOX COMPUTER

<http://www.elbox.com>

All rights reserved. Specifications are subject to change without notice. No part of this manual may be reproduced by photocopying, text file or be transferred into any language used for machines, in particular data processing equipment, without the express written authorisation of Elbox Computer. Translation of this manual into other languages must be authorised by Elbox Computer.

1. Einleitung

Vielen Dank für den Kauf der MEDIATOR PCI 1200 Erweiterungskarte. Wir bitten Sie, sich vor dem Beginn der Installation mit dem vorliegenden Handbuch vertraut zu machen.

1.1. Eigenschaften

Die Arbeit des MEDIATOR PCI 1200 Systems der Erweiterungen basiert auf der sich in der programmierbaren logischen Strukturen MACH befindenden fortgeschrittenen Algorithmen. Diese Algorithmen sind für allen Typen der Turbokarten optimiert.

- 4 Steckfassungen PCI (kompatibel mit PCI 2.1),
- PCI 33 MHz (66 MHz mit SharkPPC G3/G4 Karte),
- 32-Bit-PCI-Bus-Mastering,
- die mechanische Übereinstimmung mit E/BOX und Infinitiv Gehäuse,
- Transfer zwischen PCI Anlagen 132 MB/s (264 MB/s mit der SharkPPC G3/G4 Karte),
- Kompatibilität mit allen Typen der Turbokarten (68k i PPC).

Mit Rücksicht auf Hardware, ist MEDIATOR PCI 1200 mit allen zugänglichen Turbokarten kompatibel. MEDIATOR PCI 1200 sichert den Erwerb der maximalen Möglichkeiten der Geschwindigkeit der Datenübertragung in jeder Konfiguration der beliebigen Turbokarte mit der beliebigen PCI Karte. MEDIATOR PCI 1200 ermöglicht die Datenübertragung von und zu Turbokarten mit der maximalen Geschwindigkeit bis zu 132 MB/s. Die einzige praktische Einschränkung hier ist nur Konstruktion der konkreten Turbokarte.

1.2. Systemvoraussetzungen

Die benötigte Konfiguration:

- Amiga 1200T mit Speiseapparat PC
- 4 MB RAM, die in der Speichererweiterung oder in der Turbokarte installiert ist
- Festplatte

Empfohlene Konfiguration:

- Amiga 1200 - E/BOX Gehäuse
- Karte mit 68060/50 MHz oder 68040/40 MHz Prozessor
- 32 MB oder mehr RAM Systemspeicher, die in 68k Turbokarte installiert ist
- PCI Grafikkarte

- SharkPPC G3/G4 Turbokarte
- 64 MB oder mehr SDRAM Systemspeicher, die in SharkPPC G3/G4 Turbokarte installiert ist
- Festplatte

1.3. Verpackungsinhalt

Bitte überprüfen Sie bei Erhalt der MEDIATOR PCI Platte die Vollständigkeit der Lieferung. Die Packung muß enthalten:

- MEDIATOR PCI 1200 Erweiterungsplatte
- Adapter der Steckfassung des Prozessors
- Sechseckige Distanzbuchse und M3 Schraube
- Diskette mit Software
- Handbuch

Alle Vorrichtungen und Untergruppen, die MEDIATOR PCI 1200 Erweiterungssystem bilden, wurden vor dem Versand getestet.

2. Funktionen der Klammer

2.1. Beschreibung der Klammer auf der MEDIATOR PCI 1200 Platte

MEMORY WINDOW

0 MB	Zugang nur zu I/O PCI Raum; ermöglicht die Benutzung der Netz- und Soundkarten, Modems usw.; Benutzung der Grafikkarten ist ausgeschlossen.
4 MB	Zugang zu 4 GB Raum I/O PCI durch 4 MB Fenster; ermöglicht die Benutzung der beliebigen PCI Karten.
8 MB	Zugang zu 4 GB Raum I/O PCI durch 8 MB Fenster; ermöglicht die Benutzung der beliebigen PCI Karten.

CONFIG Bezeichnet die Art und Weise der Konfiguration der Erweiterungsplatte mit Turbokarten (Speichererweiterungen).

WAIT Gibt waitstate während des Speicherzyklus zur Erweiterungsplatte zu.

2.2. Aufstellung der Klammer.

MEMORY WINDOW

- 0 MB Sie benutzen 8MB Speicher, die in der Speichererweiterung oder in der Turbokarte, die Speicher in „lower boundary“ konfiguriert - z.B. M-Tec 1230, installiert ist.
- 4 MB Sie benutzen 4MB Speicher, die in der Speichererweiterung oder in der Turbokarte, die Speicher in „lower boundary“ konfiguriert - z.B. M-Tec 1230, installiert ist oder 4MB Erweiterung in PCMCIA Port.
- 8 MB Sie benutzen 8MB oder mehr RAM Speicher, die in der Turbokarte installiert ist, die Speicher in „higher boundary“ konfiguriert (alle Turbokarten, in der mehr als 8MB Fast RAM Speicher installieren kann, z.B. Apollo 1230, Apollo 1240, Apollo 1260, Blizzard 1230, Blizzard 1240, Blizzard 1260, Blizzard PPC, Elbox 1230-II).

- CONFIG** OFFEN Sie benutzen A1200 mit Speichererweiterung, M-Tec 1230, Elbox 1230, GVP 1230, Apollo 1230, Apollo 1240, Apollo 1260, ältere Blizzard Karten.
- GESCHLOSSEN Sie benutzen A1200 mit z leerem Steckfassung der Erweiterung oder mit: Blizzard 1230-IV, Blizzard 1240, Blizzard 1260, Blizzard PPC, neue Blizzard Karten.
- WAIT** OFFEN Für alle bekannten Turbokarten und Speichererweiterungen (Fabrikeinstellung).
- GESCHLOSSEN Für zukünftiges Hardware.

3. MEDIATOR PCI 1200 Installation

3.1. Hardwareinstallation

Dieses Kapitel soll eine Richtlinie sein für Benutzer, die mit der Installation von Amiga-Peripheriegeräten und Software nicht vertraut sind, und soll ebenfalls als Bezugnahme für erfahrene Benutzer dienen. Befolgen Sie die Anleitung und beachten Sie die Abbildungen in diesem Kapitel Schritt für

Schritt, die Sie durch den Installationsvorgang führen, falls Sie mit der Installation von Amiga-Peripheriegeräten und Softwareprogrammen nicht vertraut sind.

Sind Sie auf diesem Gebiet ein erfahrener Benutzer, kann Ihnen dieses Kapitel ebenfalls für eine detaillierte Erläuterung bestimmter Schritte des Installationsvorgang ebenfalls nützlich sein.

3.2. Bevor Sie mit dem Einbau beginnen

1. Stellen Sie sicher, daß Ihr Computer die minimalen Systemvoraussetzungen erfüllt und der Verpackung vollständig ist (siehe Kapitel 1).
2. Nachdem Sie sichergestellt haben, daß Ihr Computer alle Systemvoraussetzungen erfüllt, beschaffen Sie sich das notwendige Werkzeug. Benutzen Sie einen Kreuz- und Flachsraubenzieher sowie ein Behälter für losgeschraubte Schrauben.

Achtung:

Wenn Sie über Infnitiv Gehäuse mit Original-Speiseapparat verfügen (mit einem 8-Pin Connector), müssen Sie sich zuerst ein Adapter anschaffen, der den Anschluß der Speisung zu zwei P8-P9 Sitze (AT Standardverbindung) ermöglicht oder den Speiseapparat gegen PC AT Standard-Speiseapparat austauschen.

3.3. Installation der Erweiterungsplatte MEDIATOR PCI 1200.

1. Schalten Sie den Computer aus.
2. Schalten Sie sämtliche Geräte, die an Ihr Computer angeschlossen sind, aus (Drucker, Monitor, usw.).
3. Trennen Sie sämtliche Kabel von Computer.
4. Entfernen Sie Decke des A1200T Gehäuses (weitere Angaben hierzu finden Sie in E/BOX oder Infnitiv Installationshandbuch).
5. Entfernen Sie Turbokarte (Speichererweiterung) von Prozessorstoß.
- 6a. Für E/BOX Gehäuse:
 - Lösen Sie von Speiseapparat ausgegangene P8 und P9 Stecker von Speisungsadapter.
 - Bauen Sie Speisungsadapter aus Computer aus (wird nicht mehr nötig sein).
- 6b. Für Infnitiv-Gehäuse mit Original-Speiseapparat (8-Pin Connector):
 - Lösen Sie von Speiseapparat ausgegangenen 8-Pin Connector von Speisungsadapter.

- Installieren Sie Speisungsadapter zu 8-Pin Connector der Speiseapparat Infinitiv so, damit Farbe der verbundenen Leitungen gleich war.
- 7. Drehen Sie Schraube, die A1200 Platte befestigt, ab – sie befindet sich an rechten Seite der Prozessorverbindung. Drehen Sie sechseckige Distanzbuchse dort ein, wo früher Schraube war.
- 8. Legen Sie Adapter der Steckfassung des Prozessors zu Steckfassung des Prozessors.
- 9. Haben Sie bereits installierte ELBOX Fast ATA 1200 Prüfer, fügen Sie Signalbände dazu an.
- 10. Stellen Sie Klammer auf der MEDIATOR PCI Erweiterungsplatte ihrer Konfiguration gemäß an (Kapitel 2.2.).
- 11. Legen Sie Erweiterungsplatte MEDIATOR PCI 1200 zu Adapter der Verbindung des Prozessors und drücken Sie sorgfältig ab.
- 12. Schrauben Sie MEDIATOR PCI 1200 Erweiterungsplatte mit M3 Schraube zu Distanzbuchse fest.
- 13. Schließen Sie P8 und P9 Stecker (die von Speiseapparat herausgehen) zu entsprechenden Sitzen in MEDIATOR PCI 1200 Erweiterungsplatte an.
- 14. Installieren Sie PCI Karten zu Steckfassungen:
 - Nehmen Sie freie PCI Steckfassung, drehen Sie Mutter, die entsprechende Blende hält, ab und ziehen Sie diese Blende heraus.
 - Legen Sie PCI Karte ein und drücken Sie sie zur gewählten Steckfassung ab.
 - Schrauben Sie PCI Karte zu Gehäuse zu.
- 15. Legen Sie Decke des A1200T Gehäuses (Beschreibung in E/BOX oder Infinitiv Instruktion der Installation).

4. Softwareinstallation

4.1. Installation der Treiber

Die benötigte Software zum Betrieb der MEDIATOR PCI 1200 Erweiterungsplatte befindet sich auf einer Diskette.

4.2. Installation der Treiber MEDIATOR PCI 1200

Achtung: Installer Programm (auf INSTALL Diskette, die Workbench Software bildet) muß sich in Schublade C: auf der Startpartition befinden.

1. Schalten Sie Computer ein.
2. Legen Sie MEDIATOR_PCI_1200 Diskette in Laufwerk ein.
3. Klicken Sie MEDIATOR_Install von Diskette MEDIATOR_PCI_1200 an.

Installation ist voll automatisch. Programm Installer kopiert MEDIATOR Systemdateien (pci.library, PciInfo, Vendor.txt), aktuelle Dateien für PCI Karten und beginnt CyberGraphXV3 Installation mit Treiber für Grafikkarten.

Registrierung

Um aktuelle Versionen der Treiber für PCI Karten, die mit MEDIATOR PCI 1200 Erweiterungsplatte arbeiten, zu bekommen, schicken Sie uns Email mit folgenden Informationen:

to: support@elbox.com
subject: subscribe MEDIATOR PCI 1200 drivers
body: <Name und Vorname>
<Email Adresse>
<zur Zeit benutzte Version der Treiber >
<Fabriknummer der MEDIATOR PCI 1200 Erweiterungsplatte
(siebenstellige Nummer – aufgeklebt auf Platte und auf
Schachtel)>
<Name der Firma, wo Sie die Karte gekauft haben>

Technische Unterstützung

Sollten Sie irgendwelche Fragen, die MEDIATOR PCI 1200 Erweiterungskarte betreffen, haben, so setzen Sie sich mit unsere technische Unterstützung in Verbindung: support@elbox.com

(c) 2000 ELBOX COMPUTER

<http://www.elbox.com>

Alle Rechte vorbehalten. Spezifikationen können ohne Anmeldung geändert werde. Kein Teil der vorliegenden Instruktion kann durch xerographische Methoden oder als Textdatei vervielfacht werden oder übersetzt in beliebige Sprache, die in Hardware, insbesondere in Hardware für Datenbearbeitung verwendet wird, ohne frühere und deutliche schriftliche Genehmigung Elbox Computer. Übersetzung der vorliegenden Instruktion in Fremdsprachen muß durch Elbox Computer autorisiert werden.

1. Bienvenue

Merci d'avoir choisi la carte bus MEDIATOR PCI 1200. Avant de procéder à son installation, lisez attentivement ce manuel.

1.1. Caractéristiques du Matériel

MEDIATOR PCI 1200 est basé sur l'utilisation d'un noyau logique ELBOX de haute performance optimisé pour toutes les cartes turbo Amiga permettant d'atteindre les meilleures performances avec votre ordinateur:

- 4 slots PCI (compatible PCI 2.1),
- Horloge PCI 33 MHz (66 MHz avec une carte Shark PPC G3/G4,
- Bus PCI 32 bits,
- Mécanique de la carte bus compatible avec les Amiga 1200 dans les tours E/BOX (Power Tower) et Infinitiv,
- Taux de transfert jusqu'à 132 MB/s entre les périphériques PCI (264 MB/s avec une carte Shark PPC G3/G4),
- Prêt à utiliser avec les Amigas 68k existants et avec les cartes accélératrices PPC.

Le MEDIATOR PCI 1200 est compatible avec toutes les cartes turbo existantes. MEDIATOR PCI 1200 assure les meilleurs transferts entre toutes les cartes. MEDIATOR PCI offre des taux de transfert depuis/vers une carte turbo allant jusqu'au 132 MB/s. La seule limite pratique peut venir de l'architecture de la carte turbo utilisée.

1.2. Besoins Système

Configuration minimale:

- Amiga 1200T avec une alimentation PC
- Carte mémoire avec 4 MB de Fast RAM installés
- Disque dur

Configuration Recommandée:

- Amiga 1200T dans une tour E/BOX (Power Tower)
- Carte turbo 68060/50 MHz ou 68040/40 MHz
- 32 MB ou plus de Fast RAM installés sur la carte turbo 68k
- Carte turbo Shark PPC G3/G4
- 64 MB ou plus de mémoire SDRAM installés sur la carte turbo G3/G4
- Disque dur

1.3. Contenu

Veillez vérifier que votre boîtier MEDIATOR PCI 1200 contient les éléments suivants:

- Carte bus MEDIATOR PCI 1200
- Prise gigogne pour le slot CPU d'expansion
- Support hexagonal et boulon M3
- Disquette avec le logiciel
- Ce manuel d'utilisateur

Le contenu et le fonctionnement de chaque boîte MEDIATOR PCI 1200 ont été vérifiés avant leur envoi.

2. Description des Cavaliers

2.1. Description des Cavaliers du MEDIATOR PCI

MEMORY WINDOW

0 MB	Espace de la mémoire PCI indisponible, accès à l'Espace PCI I/O seulement; permet d'utiliser des cartes PCI son, Ethernet, modem etc. Utilisation de carte graphique désactivée.
4 MB	Espace mémoire PCI de 4 GB PCI disponible via les 4 Mb de mémoire, accès à l'Espace PCI I/O et Mémoire PCI via les 4 Mb de mémoire; permet l'utilisation de toutes les cartes PCI.
8 MB	Espace mémoire PCI de 4 GB PCI disponible via les 8 Mb de mémoire, accès à l'Espace PCI I/O et Mémoire PCI via les 8 Mb de mémoire; permet l'utilisation de toutes les cartes PCI.

CONFIG Le type de configuration permute pendant le démarrage de l'Amiga.

WAIT Ajout de délais pendant le cycle d'écriture de l'Amiga.

2.2. Comment Régler les Cavaliers du MEDIATOR PCI 1200

MEMORY WINDOW

Sur 0 MB Si vous utilisez 8MB de RAM installés sur la carte d'expansion mémoire ou la carte turbo configurés dans la partie basse (ex. carte turbo M-TEC 1230).

Sur 4 MB Si vous utilisez 4MB de RAM installés sur la carte d'expansion mémoire ou la carte turbo configurés dans la partie basse (ex. carte turbo M-TEC 1230) ou si vous utilisez la carte d'expansion mémoire PCMCIA 4 MB.

Sur 8 MB Si vous utilisez 8 MB ou plus de RAM installés sur la carte turbo configurés dans la partie haute (toutes les cartes turbo avec plus de 8 Mb de Fast RAM installés ex. Apollo 1230, Apollo 1240, Apollo 1260, Blizzard 1230, Blizzard 1240, Blizzard 1260, Blizzard PPC, Elbox 1230-II).

CONFIG Sur CLOSED Si vous utilisez l'A1200 avec une extension de mémoire, M-Tec 1230, Elbox 1230, GVP 1230, Apollo 1230, Apollo 1240, Apollo 1260, vieilles cartes Blizzard.

Sur OPEN Si vous utilisez l'A1200 avec le slot d'expansion vide, nouvelles versions de cartes Blizzard.

WAIT OPEN Pour toutes les cartes turbo/mémoire (réglage par défaut).

CLOSED Non utilisé pour le moment.

3. Installation du Matériel

3.1. Instructions d'Installation du Matériel

Ce paragraphe est destiné en priorité pour ceux qui ne sont pas familiers de l'installation de périphériques Amiga et de logiciels associés. Il peut aussi servir d'une référence pour les utilisateurs expérimentés.

Si vous n'avez jamais procédé à l'installation de périphériques Amiga et de leurs logiciels, suivez attentivement les instructions et les illustrations s'y référant.

Si vous êtes utilisateur expérimenté, ce guide peut vous être utile pour des explications plus détaillées sur les parties plus spécifiques du processus d'installation.

3.2. Avant de Commencer

Etape 1. Assurez-vous que votre ordinateur répond aux besoins minimales et que le contenu de la boîte du MEDIATOR PCI 1200 est complet (Voir Besoins Système et Contenu de la boîte dans le Chapitre 1).

Etape 2. Préparez les outils nécessaires : un tournevis adéquat et une boîte pour y placer les vis ôtées.

Observation:

Pour les tours Infinitiv avec un bloc d'alimentation Infinitiv (avec une prise à 8 fiches), il vous faut un adaptateur pour les connecteurs standards de bloc d'alimentation PC avec fiche P8-P9 sinon remplacez le bloc d'alimentation par un autre au standard PC.

3.3. Installer Votre MEDIATOR PCI 1200

Maintenant vous êtes prêt à installer la carte bus MEDIATOR PCI 1200 et à y connecter les unités correspondantes.

1. Eteignez votre Amiga.
2. Eteignez tous les périphériques connectés (imprimante, moniteur, etc..)
3. Déconnectez tous les câbles et connecteurs de l'ordinateur.
4. Enlevez la coque externe de la tour Amiga (Consultez votre manuel d'utilisateur E/BOX ou Infinitiv pour les instructions précises).
5. Enlevez la carte turbo (expansion de mémoire) du connecteur du processeur.
- 6a. Pour les tours E/BOX (Power Tower):
 - Déconnectez de l'adaptateur de bloc d'alimentation les fiches P8 et P9 de l'alimentation.
 - Enlevez l'adaptateur de l'ordinateur (inutile à présent).

- 6b. Pour les tours Infinitiv avec alimentation Infinitiv (prises à 8 fiches):
 - Déconnectez la prise à 8 fiches de l'alimentation Infinitiv du connecteur d'alimentation.
 - Installez la prise gigogne avec les prises P8-P9 dans la prise à 8 fiches du bloc d'alimentation Infinitiv.
7. Dévissez le boulon sur la carte A1200 à la droite du slot expansion CPU et le remplacer par le support hexagonal.
8. Installez la gigogne pour la fiche CPU dans le connecteur processeur.
9. Si vous avez le contrôleur ELBOX Fast ATA 1200 (Power Flyer) installé, connectez les câbles au contrôleur.
10. Réglez les cavaliers de la carte bus MEDIATOR PCI selon votre configuration (Voir le Chapitre 2.2). Comment Régler les Cavaliers du MEDIATOR PCI 1200 pour des instructions détaillées).
11. Installez la carte MEDIATOR PCI 1200 sur le connecteur CPU de la prise gigogne.
12. Fixez la carte MEDIATOR PCI 1200 avec le "boulon M3" au support hexagonal.
13. Connectez les prises P8 et P9 de l'alimentation sur les connections respectives sur la carte MEDIATOR PCI 1200.
14. Insérez les cartes dans les slots PCI:
 - Enlevez la vis et la plaque d'un slot d'expansion inutilisé.
 - Insérez la carte PCI fermement dans la fiche.
 - Bloquez la carte PCI en attachant fermement sa patte de fixation, avec la vis enlevée, au châssis de l'ordinateur.
15. Ré-assemblez la tour Amiga (Consultez votre manuel d'utilisateur E/BOX ou Infinitiv pour les instructions précises).

4. Installer le Pilote du Matériel

4.1. Installer le Pilote

Afin de faire fonctionner le MEDIATOR PCI 1200, il est indispensable d'installer les pilotes fournis sur la disquette.

4.2. Installer le Pilote MEDIATOR PCI 1200

Note: Le programme Installer (de la disquette INSTALL du Workbench) doit être présent dans le tiroir C: du disque de démarrage.

1. Allumez l'ordinateur depuis le disque dur.
2. Insérez la disquette MEDIATOR_PCI_1200 dans le lecteur de disquette.
3. Lancez MEDIATOR_Install depuis la disquette MEDIATOR_PCI_1200.

L'installation devrait se poursuivre automatiquement. Le programme Installer copiera les fichiers du système MEDIATOR (pci.library, PciInfo, Vendor.txt), les pilotes actuels pour les périphériques PCI et installera CyberGraphXV3 avec les pilotes pour cartes graphiques.

Enregistrement

Pour les mises à jour des pilotes de cartes PCI fonctionnant avec la carte bus MEDIATOR PCI 1200, veuillez envoyer un message par e-mail

à : support@elbox.com
objet : subscribe MEDIATOR PCI 1200 drivers
corps : < votre nom >
< votre adresse e-mail >
< votre version des PILOTES >
< numéro de série de votre carte bus MEDIATOR PCI 1200 (le nombre à 7 chiffres sur la carte MEDIATOR et sur la boîte)>
< la société qui vous a vendu la carte bus >

Support

Pour toute question sur le MEDIATOR PCI 1200, contactez notre service technique: support@elbox.com

(c) 2000 ELBOX COMPUTER

<http://www.elbox.com>

Tous droits réservés. Les caractéristiques peuvent changer sans préavis. Aucune partie de ce manuel ne peut être reproduite par photocopie, fichier texte ou être transférée en langage pour machines, en particulier les équipements de traitement de données, sans l'autorisation écrite expresse d'Elbox Computer. La traduction de ce manuel dans une autre langue doit également être autorisée par Elbox Computer.

1. Välkommen till MEDIATOR PCI 1200

Tack för ditt köp av MEDIATOR PCI 1200 busskort. Vänligen studera manualen noggrant före installation.

1.1. Hårdvaruspecifikationer

MEDIATOR PCI 1200 från Elbox är ett högprestandakort, optimerat för alla modeller Amiga turbokort för att kunna erbjuda högsta möjliga datorprestanda:

- 4 PCI-slottar (PCI 2.1 kompatibla),
- 33 MHz PCI klocka (66 MHz med SharkPPC G3/G4-kort),
- 32 bits PCI databuss,
- Busskortet är mekaniskt kompatibelt med Amiga 1200 i E/BOX (Power Tower) och Infinitiv tower,
- Överföringshastighet mellan PCI-enheter upp till 132 MB/s (264 MB/s med SharkPPC G3/G4-kort),
- Färdigt att köras med existerande Amiga 68k och PPC-acceleratorkort.

MEDIATOR PCI 1200 är kompatibelt med alla tillgängliga turbokort, och ombesörjer maximal möjlig överföringshastighet för varje enskild konfiguration mellan turbokort och PCI-kort. Mediator PCI kan erbjuda dataöverföring från/till turbokort med en maximal hastighet upp till 132mb/s. Den enda praktiska begränsningen kan ligga i designen av turbokortet.

1.2. Systemkrav

Minikonfiguration:

- Amiga 1200T med PC nätadel
- Minnesexpansion med 4 MB fastram
- Hårddisk

Rekommenderad konfiguration:

- Amiga 1200T in E/BOX (Power Tower)
- 68060/50 MHz eller 68040/40 MHz turbokort
- 32 MB eller mer fastram installerat på ett 68k turbokort
- PCI grafikkort
- SharkPPC G3/G4-turbokort
- 64 MB eller mer SDRAM installerat på SharkPPC G3/G4-turbokort
- Hårddisk

1.3. Innehållsförteckning

Var vänlig kontrollera att din Mediator PCI 1200 förpackning innehåller följande:

- Mediator PCI 1200 busskort
- Genomföringsbuss för CPU-expansionssloten
- Avståndsbult med M3-mutter
- Floppydiskett med mjukvara
- Denna användarmanual

Alla Mediator PCI 1200 förpackningar har blivit kontrollerade vad gäller innehåll och funktionalitet före leverans.

2. Jumperbeskrivning

2.1. MEDIATOR PCI 1200 Jumperbeskrivning

Minnesfönster

0 MB	PCI minnesområde ej tillgängligt, access endast till PCI I/O område; vilket tillåter användande av PCI Ethernet, ljud, modem etc. kort; användande av grafikkort ej möjligt.
4 MB	4 GB PCI minnesområde tillgängligt genom Amiga 4mb minnes-fönster, access till PCI I/O område och till PCI minnesområde genom 4 MB fönstret; tillåter användande av alla typer PCI-kort.
8 MB	4 GB PCI minnesområde tillgängligt genom Amiga 8mb minnes- fönster; access till PCI I/O område och till PCI minnesområde genom 8 MB fönstret; tillåter användande av alla typer PCI-kort.

CONFIG Typ av konfigurations-perioder under Amiga's start-up.

WAIT Läger till vänttillstånd under skrivperioder i Amigan.

2. Hur sätta jumpers på MEDIATOR PCI 1200

Minnesfönster

- Sätt 0 MB** Om du använder 8MB RAM som minnesexpansion installerat på minneskort eller om turbokortet konfigurerar detta minnet i det låga området (t.ex M-TEC 1230 turbokort).
- Sätt 4 MB** Om du använder 4MB RAM som minnesexpansion installerat på minneskort eller om turbokortet konfigurerar detta minnet i det låga området (t.ex M-TEC 1230 turbokort) eller om du använder 4 MB PCMCIA minnesexpansion.
- Sätt 8 MB** Om du använder 8 MB eller mer RAM installerat på turbokort som konfigurerar detta minnet i det högre området (alla turbokort vilka gör det möjligt installera mer än 8MB fastram t.ex Apollo 1230, Apollo 1240, Apollo 1260, Blizzard 1230, Blizzard 1240, Blizzard 1260, Blizzard PPC, Elbox 1230-II).

CONFIG	Sätt Sluten	Om du använder A1200 med någon av följande minnesexpansioner, M-Tec 1230, Elbox 1230, GVP 1230, Apollo 1230, Apollo 1240, Apollo 1260, äldre Blizzardkort.
	Sätt Öppen	Om du använder A1200 med någon av följande minnesexpansion, Blizzard 1230-IV, Blizzard 1240, Blizzard 1260, Blizzard PPC.
WAIT	Öppen	För alla kända turbo/minnesexpansionskort (normal sättning).
	Sluten	Används ej för närvarande.

3. Hårdvaruinstallation

3.1. Instruktioner för installation av Hårdvaran

Detta kapitel är avsett som en guide för dig som är ovan att installera Amiga-tillbehör eller mjukvaruapplikationer, och som en referens för erfarna användare. Följ, steg för steg, instruktioner och illustrationer i detta kapitlet för att gå igenom installationsprocessen, så blir montering och installationen enkel och smidig.

Om du är en avancerad användare inom dessa områden, kan du likväl hitta tips och råd i detta kapitlet av guiden, t.ex för en mer detaljerad förklaring av specifika steg eller delar av installationen.

3.2. Innan du startar

- Steg 1. Kontrollera att din dator når upp till de minimikrav som krävs av Mediator PCI 1200 och att innehållet i förpackningen är komplett (Referera till Systemkrav och innehållsförteckning i kapitel 1).
- Step 2. Efter att du konstaterat att ditt system uppfyller alla krav, förbered dig med nödvändiga verktyg. Du behöver en passande skruvmejsel och någon liten box att lägga skruvar mm i.
- OBS: Om du har Infinitiv Tower med Infinitiv nätdel (med 1x 8-pin plugg), behöver du en adapter som konverterar till standardkontakter som finns på en PC AT nätdel (med P8-P9 pluggar), alternativt behöver du byta Infinitiv nätdelen till en standard PC AT nätdel.

3.3. Installera ditt MEDIATOR PCI 1200

Du är nu redo för att installera MEDIATOR PCI 1200 busskort och till det ansluta passande kort.

1. Stäng av din Amiga.
2. Koppla loss alla externa enheter som är anslutna (printer, monitor, etc.).
3. Koppla också loss alla kablar och anlutningar från din dator.
4. Öppna din Amiga's tower (Instruktioner hittar du i din E/BOX eller Infinitiv användarmanual).
5. Avlägsna turbokort (alt, minnesexpansion) från CPU-busskontakten
- 6a. För E/BOX tower:
 - Koppla loss nätdelens P8 och P9 pluggar från poweradapterkabeln.
 - Avlägsna poweradapterkabeln från datorn (behövs ej längre).
- 6b. För Infinitiv tower med Infinitiv nätdel (8-pin plugg):
 - Koppla loss Infinitiv's PSU 8-pin plugg från sin anslutning.
 - Anslut adaptern med P8-P9 plugg till den 8-pins pluggen på Infinitiv nätdel.
7. Skruva ur skruven på A1200 moderkort alldeles till höger om CPU bussexpansionsloten och ersätt den med den sexkantiga avståndshylsan.

8. Anslut genomföringskortet för CPU-bussexpansionssloten
9. Om du har ELBOX Ultra-ATA 1200 (Power Flyer) kontroller, anslut flatkabel till kontrollern.
10. Sätt jumpers på MEDIATOR PCI busskort beroende på din konfiguration (Referera till kapitel 2.2. Hur sätta jumpers på MEDIATOR PCI 1200 för detaljerad instruktion).
11. Anslut MEDIATOR PCI 1200 kortet till genomföringskortet för CPU buss-expansionssloten.
12. Fixera MEDIATOR PCI 1200 kortet med M3-muttern till den sexkantiga avståndshylsan.
13. Anslut nätdelens P8 och P9 pluggar till kontakterna märkta likadant på MEDIATOR PCI 1200 kortet.
14. Sätt i ev kort i PCI-slottar:
 - Avlägsna skruv och skyddsplattor från oanvända expansionslottar.
 - Sätt i PCI-kortet ordentligt i slotten.
 - Förankra PCI-kortet genom att skruva fast blecket för portöppningen i towerns chassi.
15. Montera ihop din Amiga tower (Referera till din E/BOX eller Infinitiv användar-manual för detaljerade instruktioner).

4. Mjukvaruinstallation

4.1. Installera driver's

Att montera hårdvaran är inte tillräckligt för att kunna nyttja PCI-kort med MEDIATOR PCI 1200 i din Amiga 1200. Nedan beskrivning är enkla steg för att installera MEDIATOR PCI mjukvaru-driver's.

4.2. Installera MEDIATOR PCI 1200 driver's

OBS: Programmet 'Installer' måste finnas i C: -katalogen på din system-disk. (under OS 3.1 finns den på disken INSTALL)

1. Starta upp datorn från hårddisken.
2. Stoppa i MEDIATOR_PCI_1200 floppydisk i diskettstationen.
3. Kör MEDIATOR_Install från MEDIATOR_PCI_1200 floppydisk genom att dubbelklicka på iconen.

Installationen sköts helt automatiskt. Programmet 'Installer' installerar Mediator systemfiler (pci.library, PciInfo, Vendor.txt), aktuella driver's för PCI-enheter och installerar CyberGraphX V3 tillsammans med PCI grafikort-driver's.

Registrering

För att erhålla uppdateringar via email av driver's för PCI-kort för MEDIATOR PCI 1200 busskort, vänligen sänd ett meddelande

till: support@elbox.com
subject: subscribe MEDIATOR PCI 1200 drivers
body: <your name>
<your mailing address>
<your DRIVERS version>
<serial number of your MEDIATOR PCI 1200 busboard (the 7-digit number on the MEDIATOR board and on the box)>
<company where your busboard was purchased>

Support

Om du har några frågor angående MEDIATOR PCI 1200, vänligen kontakta vår tekniska support: support@elbox.com

(c) 2000 ELBOX COMPUTER

<http://www.elbox.com>

Du kan även kontakta din återförsäljare för support, felavhjälpning, information angående uppdateringar etc.

Svensk översättning gjord av;

Gunne Steen

GGG-DATA Korsklevegatan 30, 418 72 Göteborg, Sverige

Tel; +46-(0)31-644350

WWW; <http://surf.to/ggsdata>; Email; gunne@ggs-data.o.se

Alla rättigheter förbehållna. Specifikationer kan vara föremål för förändringar utan föregående meddelande. Ingen del av denna manual kan återproduceras genom fotokopiering, textfil eller överförs till annat språk använda av maskiner i databehandling, utan skriftligt tillstånd av Elbox Computer. Översättning av denna manual till andra språk måste skriftligt godkännas av Elbox Computer.

1. Welcome to MEDIATOR PCI 1200

La ringraziamo per aver acquistato il MEDIATOR PCI 1200, la rivoluzionaria scheda con Bus PCI. La preghiamo di leggere attentamente il manuale prima di tentarne l'installazione.

1.1. Caratteristiche Hardware

La logica centrale dalle alte prestazioni della ELBOX su cui è basato il MEDIATOR PCI 1200 è stata altamente ottimizzata per tutte le schede acceleratrici disponibili per Amiga, offrendo delle elevate prestazioni computazionali:

- 4 zoccoli PCI (compatibile PCI 2.1),
- Clock PCI 33 MHz (66 MHz con scheda Shark PPC G3/G4),
- PCI datapatch a 32-bit,
- La scheda è stata progettata per essere installata perfettamente in Amiga 1200 towerizzate usando sia il kit PowerTower (E/BOX) che quello Infinitiv,
- Velocità di trasferimento tra periferiche PCI fino a 132 MB/s (264 MB/s con scheda Shark PPC G3/G4),
- Funziona con tutte le schede acceleratrici 68k e PPC per Amiga.

L'hardware del MEDIATOR PCI 1200 è compatibile con tutte le schede acceleratrici disponibili. Il MEDIATOR PCI 1200 assicura la più alta velocità di trasferimento per ogni possibile combinazione scheda acceleratrice / scheda PCI. Il MEDIATOR PCI 1200 può trasferire dati dalla o verso la scheda acceleratrice fino ad un massimo di 132MB/s. L'unico limite pratico è rappresentato dal design della specifica scheda acceleratrice.

1.2. Requisiti del Sistema

Configurazione minima:

- Amiga 1200T (in un kit tower) con Alimentatore per PC di tipo AT (connettore P8 e P9)
- Scheda d'espansione di memoria con 4 MB di Fast RAM installata
- Hard disk

Configurazione consigliata:

- Amiga 1200T in kit Power Tower (E/BOX)
- Scheda acceleratrice 68060/50 MHz o 68040/40 MHz

- 32 MB Fast RAM installata sulla scheda acceleratrice
- Scheda acceleratrice SharkPPC G3/G4
- 64 MB (o più) di SDRAM installata sulla scheda SharkPPC G3/G4
- Hard disk

1.3. Contenuto

La confezione del MEDIATOR PCI 1200 contiene:

- La scheda bus PCI, Mediator PCI 1200
- Un connettore passthrough per il connettore di espansione della scheda madre dell'Amiga 1200
- Distanziatore esagonale con vite M3
- Dischetto floppy col software necessario
- Questo Manuale Utente

Tutte le confezioni Mediator PCI1200 vengono ispezionate prima della spedizione per verificarne la presenza di tutte le parti ed il funzionamento.

2. Descrizione dei Ponticelli

2.1. Descrizione dei Ponticelli del MEDIATOR PCI 1200

MEMORY WINDOW

0 MB	Non è disponibile spazio per la memoria PCI; è permesso l'accesso solo allo spazio I/O PCI; permette l'uso di schede PCI Ethernet, audio, modem, ecc; l'uso di schede grafiche è disabilitato.
4 MB	È disponibile uno spazio di 4GB per la memoria PCI attraverso una finestra di memoria Amiga di 4MB; è permesso l'accesso allo spazio I/O PCI ed allo spazio di memoria PCI attraverso la finestra di 4MB; permette l'uso di qualsiasi scheda PCI.
8 MB	È disponibile uno spazio di 4GB per la memoria PCI attraverso una finestra di memoria Amiga di 8MB; è permesso l'accesso allo spazio I/O PCI ed allo spazio di memoria PCI attraverso la finestra di 8MB; permette l'uso di qualsiasi scheda PCI.

CONFIG Tipo di cicli di configurazione durante l'avvio dell'Amiga.

WAIT Aggiunge wait states durante il ciclo di scrittura dell'Amiga.

2.2. Come Regolare i Ponticelli del MEDIATOR PCI 1200

MEMORY WINDOW

- Su 0 MB** Se si hanno 8MB di RAM installati su una scheda d'espansione o su una scheda acceleratrice che configura la sua memoria nella zona più bassa della memoria dell'Amiga (per esempio la scheda acceleratrice M-TEC 1230)).
- Su 4 MB** Se si hanno 4MB di RAM installati su una scheda d'espansione o su una scheda acceleratrice che configura la sua memoria nella zona più bassa della memoria dell'Amiga (per esempio la scheda acceleratrice M-TEC 1230), o se si usa una scheda di espansione di memoria PCMCIA da 4MB.
- Su 8 MB** Se si hanno 8MB (o più) di RAM installati su una scheda acceleratrice che configura la sua memoria nella zona più alta della memoria dell'Amiga (qualsiasi scheda acceleratrice sulla quale si possono installare più di 8MB di Fast RAM, quali l'Apollo 1230, Apollo 1240, Apollo 1260, Blizzard 1230, Blizzard 1240, Blizzard 1260, Blizzard PPC, Elbox 1230-II).

- CONFIG**
- CHIUSO** Se si usa la 1200 con espansione di memoria, M-TEC 1230, Elbox 1230, GVP 1230, Apollo 1230, Apollo 1240, Apollo 1260, vecchie schede della serie Blizzard.
- APERTO** Se si usa la 1200 senza schede nel connettore d'espansione, o con Blizzard 1230-IV, Blizzard 1240, Blizzard 1260, Blizzard PPC.
- WAIT**
- CHIUSO** Per tutte le schede d'espansione o acceleratrici conosciute (settaggio di default).
- APERTO** Non in uso.

(APERTO quando i contatti corrispondenti sono liberi, ovvero il ponticello è rimosso, CHIUSO quando i contatti sono chiusi dal ponticello)

3. Installazione Hardware

3.1. Istruzioni

Questa sezione si propone come una guida per chi non ha familiarità con l'installazione di periferiche e di software per Amiga, e può essere usata come riferimento per l'utente più esperto. Se non si è pratici nell'installazione di periferiche e di software per Amiga si seguano passo passo le istruzioni ed illustrazioni contenute in questa sezione.

Se si ha già esperienza, si consiglia comunque di leggere queste istruzioni, in quanto forniscono ulteriori informazioni.

3.2. Prima di Cominciare

Passo 1. Prima di tutto assicuratevi che il vostro sistema corrisponda alla minima configurazione e che la confezione del Mediator PCI 1200 sia completa (vedere i paragrafi **Requisiti del Sistema** e **Contenuto** nel cap. I).

Passo 2. Preparate gli attrezzi necessari per l'installazione. Servirà un giravite (a croce probabilmente) ed un contenitore per le viti che sviterete dal kit tower che contiene la scheda madre.

Note: Per tower kit Infnitiv con Alimentatore Infnitiv (con connettore a 8 poli), dovrete procurarvi un convertitore con connettore standard per alimentatori PC di tipo AT con connettori P8-P9 o dovrete sostituire l'alimentatore con uno standard.

3.3. Installazione

Ora siete pronti ad installare il Mediator PCI 1200 e installare le relative schede PCI.

1. Spegnete l'Amiga.
2. Spegnete ogni eventuale periferica collegata all'Amiga (stampante, monitor, ecc.).
3. Scollegare ogni cavo e connettore dal computer.
4. Rimuovere il contenitore tower dell'Amiga (facendo riferimento alle istruzioni ricevute con esso).
5. Rimuovere la scheda acceleratrice (o scheda d'espansione) dal connettore della scheda madre.

- 6a. Per kit PowerTower (E/BOX):
 - Scollegare le spine P8 e P9 dall'adattatore dell'alimentatore.
 - Rimuovere l'adattatore dal connettore sul retro della scheda madre (non è più necessario).
- 6b. Per kit Infnitiv tower con alimentatore Infnitiv (spina ad 8 poli):
 - Scollegare la spina ad 8 poli dal connettore dell'alimentatore.
 - Installare l'adattore con le spine P8 e P9 alla spina ad 8 pin dell'alimentatore Infnitiv.
7. Svitare la vite sulla scheda della scheda madre del 1200 alla destra dello slot espansione e sostituirla col distanziatore esagonale a corredo.
8. Installare il passthrough per schede acceleratrici nello slot espansione.
9. Se sulla scheda madre c'è un controller PowerFlyer FastATA 1200, collegarne i cavi a 40 poli.
10. Regolare tutti i ponticelli sul Mediator PCI 1200 in base alla propria configurazione (per ulteriori informazioni vedere il paragrafo Come Regolare i Ponticelli del MEDIATOR PCI 1200).
11. Installare il Mediator PCI 1200 sul connettore passthrough dello slot d'espansione.
12. Avvitare la vite in dotazione sul distanziatore esagonale.
13. Collegare le spine P8 e P9 dell'alimentatore nei corrispondenti connettori sul MEDIATOR PCI 1200.
14. Inserire le schede negli zoccoli PCI:
 - Rimuovere la vite e la piastrina di chiusura dell'apertura di uno zoccolo non in uso.
 - Inserire la scheda PCI fermamente nello zoccolo.
 - Assicurare la scheda allo chassis avvitandone la piastrina posteriore con la vite rimossa precedentemente.
15. Riasssemblare il kit tower (facendo riferimento alle istruzioni ricevute con esso).

4. Installazione del Driver Software

4.1. Installing the Driver

Per far funzionare l'hardware bisogna anche installare del software, a tal fine si consiglia di seguire le prossime istruzioni.

4.2. Installazione del Driver del MEDIATOR PCI 1200

Nota: l'installazione funziona solo se il programma Installer (contenuto in Install 3.1) è presente nella directory Utilities del Workbench). Se c'è ed il programma d'installazione non lo trova vuol dire che si ha una startup-

sequence anomala, nel qual caso si consiglia di copiarlo nella directory c del disco da cui si esegue il boot.

1. Eseguire il boot del computer come al solito.
2. Inserire il floppy MEDIATOR_PCI_1200 nel floppy drive.
3. Far partire MEDIATOR_Install presente sul floppy MEDIATOR_PCI_1200.

L'installazione procederà automaticamente copiando i file di sistema del Mediator (pci.library, PciInfo, Vendor.txt), i drivers attualmente disponibili per schede PCI ed infine installerà il sistema CyberGraphXV3 con i drivers per schede grafiche PCI.

Registrazione

Per aggiornamento del software per il Mediator PCI 1200 via e-mail, spedite un messaggio a

to: support@elbox.com
subject: subscribe MEDIATOR PCI 1200 drivers
body: <nome>
<indirizzo e-mail>
<versione dei DRIVERS>
< numero di serie del MEDIATOR PCI 1200 (il numero a 7 cifre sulla scheda del Mediator e sulla scatola)>
< ditta dalla quale avete acquistato il Mediator >

Assistenza

Per qualsiasi domanda riguardo il MEDIATOR PCI 1200, si prega di contattare il nostro servizio assistenza: support@elbox.com

(c) 2000 ELBOX COMPUTER

<http://www.elbox.com>

Si riservano tutti i diritti. Le specifiche possono cambiare senza avviso. Nessuna parte di questo manuale può essere riprodotto mediante fotocopia, file di testo o trasferito in una forma usabile da macchine, in particolare apparecchi per l'elaborazione dati, senza la specifica autorizzazione per iscritto di Elbox Computer.

1. Wprowadzenie

Dziękujemy za dokonanie zakupu płyty rozszerzeń MEDIATOR PCI 1200. Prosimy o dokładne zapoznanie się z niniejszą instrukcją przed przystąpieniem do instalacji.

1.1. Cechy

Funkcjonowanie systemu rozszerzeń MEDIATOR PCI 1200 jest oparte na zaawansowanych algorytmach zaimplementowanych wewnątrz programowalnych struktur logicznych MACH. Algorytmy te są zoptymalizowane do wszystkich modeli kart turbo.

- 4 sloty PCI (kompatybilne z PCI 2.1),
- zegar PCI 33 MHz (66 MHz z kartą SharkPPC G3/G4),
- 32-bitowa szyna PCI,
- mechaniczna zgodność z obudowami E/BOX i Infinitiv,
- transfer pomiędzy urządzeniami PCI 132 MB/s (264 MB/s z kartą SharkPPC G3/G4),
- kompatybilność ze wszystkimi modelami kart turbo (68k i PPC).

Pod względem sprzętowym, MEDIATOR PCI 1200 jest kompatybilny ze wszystkimi dostępnymi kartami turbo. MEDIATOR PCI 1200 zapewnia uzyskiwanie maksymalnych możliwych szybkości przesyłu danych w każdej konfiguracji dowolnej karty turbo z dowolną kartą PCI. MEDIATOR PCI 1200 umożliwia przesyłanie danych z/do kart turbo przy maksymalnej szybkości do 132 MB/s. Jedynym praktycznym ograniczeniem jest tu konstrukcja konkretnej karty turbo.

1.2. Wymagania systemowe

Konfiguracja minimalna:

- Amiga 1200T z zasilaczem PC
- 4 MB pamięci RAM zainstalowanej na rozszerzeniu pamięci lub karcie turbo
- Twardy dysk

Konfiguracja zalecana:

- Amiga 1200 w obudowie E/BOX
- Karta z procesorem 68060/50 MHz lub 68040/40 MHz

- 32 MB lub więcej pamięci RAM zainstalowanej na karcie turbo 68k
- Karta graficzna PCI
- Karta turbo SharkPPC G3/G4
- 64 MB lub więcej pamięci SDRAM zainstalowanej na karcie turbo SharkPPC G3/G4
- Twardy dysk

1.3. Zawartość

Po otrzymaniu płyty MEDIATOR PCI proszę sprawdzić zawartość opakowania. Opakowanie powinno zawierać:

- Płyta rozszerzeń MEDIATOR PCI 1200
- Adapter slotu procesora
- Tulejka dystansowa sześciokątna i śruba M3
- Dyskietka z oprogramowaniem
- Instrukcja obsługi

Wszystkie urządzenia i podzespoły wchodzące w skład systemu rozszerzeń MEDIATOR PCI 1200 zostały przed wysłaniem przetestowane.

2. Funkcje zwopek

2.1. Opis zwopek na płycie MEDIATOR PCI 1200

MEMORY WINDOW

0 MB	Dostęp tylko do przestrzeni I/O PCI; umożliwia używanie kart sieciowych, dźwiękowych, modemów itp.; nie jest możliwe używanie kart graficznych.
4 MB	Dostęp do 4 GB przestrzeni I/O PCI poprzez okno 4 MB; pozwala na używanie dowolnych kart PCI.
8 MB	Dostęp do 4 GB przestrzeni I/O PCI poprzez okno 8 MB; pozwala na używanie dowolnych kart PCI.

CONFIG Określa sposób konfiguracji płyty rozszerzeń z kartami turbo (rozszerzeniami pamięci).

WAIT Dodaje waitstate podczas cyklu zapisu do płyty rozszerzeń.

2.2. Ustawienie zworek.

MEMORY WINDOW

- 0 MB Jeśli używasz 8MB pamięci zainstalowanej na rozszerzeniu pamięci lub na karcie turbo konfigurującej pamięć w dolnej przestrzeni adresowej (np. M-Tec 1230).
- 4 MB Jeśli używasz 4MB pamięci zainstalowanej na rozszerzeniu pamięci lub karcie turbo konfigurującej pamięć w dolnej przestrzeni adresowej (np. M-Tec 1230) lub rozszerzenie 4MB zainstalowane do portu PCMCIA.
- 8 MB Jeśli używasz 8MB lub więcej pamięci RAM zainstalowanej na karcie turbo konfigurującej pamięć w górnej przestrzeni adresowej (wszystkie karty turbo, na których można zainstalować więcej niż 8MB pamięci Fast RAM, np. Apollo 1230, Apollo 1240, Apollo 1260, Blizzard 1230, Blizzard 1240, Blizzard 1260, Blizzard PPC, Elbox 1230-II).

- CONFIG** ZWARTA Jeśli używasz A1200 z rozszerzeniem pamięci, M-Tec 1230, Elbox 1230, GVP 1230, Apollo 1230, Apollo 1240, Apollo 1260, starsze wersje kart Blizzard.
- ROZWARTA Jeśli używasz A1200 z pustym slotem rozszerzenia lub z: Blizzard 1230-IV, Blizzard 1240, Blizzard 1260, Blizzard PPC, nowe wersje kart Blizzard.
- WAIT** ROZWARTA Dla wszystkich znanych kart turbo i rozszerzeń pamięci (ustawienie fabryczne).
- ZWARTA Dla przyszłych urządzeń.

3. Instalacja urządzenia MEDIATOR PCI 1200

3.1. Instalacja sprzętowa

Niniejszy rozdział został przygotowany jako wprowadzenie dla tych osób, które nie są zaznajomione z instalacją urządzeń peryferyjnych i oprogramowania do komputerów Amiga, jak również jako materiał referencyjny dla doświadczonych użytkowników tych komputerów.

Jeżeli nie jesteś zaznajomiony z instalacją urządzeń peryferyjnych i oprogramowania do komputerów Amiga, wykonuj wszystkie czynności zgodnie z kolejnością i ilustracjami zawartymi w tym rozdziale.

Jeśli jesteś doświadczonym użytkownikiem, rozdział ten może stanowić dla Ciebie źródło bardziej szczegółowych objaśnień poszczególnych czynności procesu instalacji.

3.2. Zanim przystąpisz do instalacji

1. Upewnij się, że Twój komputer spełnia minimalne wymagania oraz sprawdź zawartość pudełka (rozdział 1).
2. Po upewnieniu się, że Twój komputer spełnia wszystkie wymagania, przygotuj niezbędne narzędzia. Powinieneś mieć śrubokręt krzyżakowy i płaski oraz pojemniczek na wykręcone śrubki.

Uwaga:

Jeśli posiadasz obudowę Infinitiv z oryginalnym zasilaczem (z jedną 8-pinową wtyczką), musisz zakupić adapter umożliwiający podłączenie zasilania do dwóch gniazd P8-P9 (standardowe połączenie AT) lub wymienić zasilacz na standardowy zasilacz PC AT.

3.3. Instalacja płyty rozszerzeń MEDIATOR PCI 1200.

1. Odłącz zasilanie komputera.
2. Wyłącz wszystkie urządzenia podłączone od komputera (drukarka, monitor, etc.).
3. Odłącz wszystkie kable od komputera.
4. Zdejmij pokrywę obudowy A1200T (opis w instrukcji instalacji E/BOX lub Infinitiv).
5. Zdejmij kartę turbo (rozszerzenie pamięci) ze złącza procesora.
- 6a. Dla obudowy E/BOX:
 - Odłącz wtyczki P8 i P9 wychodzące z zasilacza od adaptera zasilania.
 - Wymontuj adapter zasilania z komputera (nie będzie on już potrzebny).
- 6b. Dla obudowy Infinitiv z oryginalnym zasilaczem (wtyczka 8-pinowa):
 - Odłącz 8-pinową wtyczkę wychodzącą z zasilacza od adaptera zasilania.

- Zainstaluj adapter zasilania do 8-pinowej wtyczki zasilacza Infinitiv w taki sposób, aby połączone przewody miały taki sam kolor.
- 7. Odkręć śrubę mocującą płytę A1200 znajdującą się po prawej stronie złącza procesorowego. Wkręć sześciokątną tulejkę dystansową w miejsce wcześniej wykręconej śruby.
- 8. Załóż adapter złącza procesora do złącza procesora.
- 9. Jeśli masz zainstalowany kontroler ELBOX Fast ATA 1200, podłącz taśmy sygnałowe do niego.
- 10. Ustaw zworki na płycie rozszerzeń MEDIATOR PCI odpowiednio do swojej konfiguracji (rozdział 2.2.).
- 11. Załóż płytę rozszerzeń MEDIATOR PCI 1200 do adaptera złącza procesora i starannie dociśnij.
- 12. Przykręć płytę rozszerzeń MEDIATOR PCI 1200 śrubą M3 do tulejki dystansowej.
- 13. Podłącz wtyczki P8 i P9 wychodzące z zasilacza do odpowiednich gniazd na płycie rozszerzeń MEDIATOR PCI 1200.
- 14. Zainstaluj karty PCI do slotów:
 - Wybierz wolny slot PCI, odkręć śrubę trzymającą odpowiadającą mu zaślepkę i wyjmij zaślepkę.
 - Załóż i starannie dociśnij kartę PCI do wybranego slotu.
 - Przykręć kartę PCI wykręconą wcześniej śrubą do obudowy.
- 15. Załóż pokrywę obudowy A1200T(opis w instrukcji instalacji E/BOX lub Infinitiv).

4. Instalacja programowa

4.1. Instalacja sterowników

Do funkcjonowania płyty rozszerzeń MEDIATOR PCI 1200 konieczne jest zainstalowanie oprogramowania znajdującego się na dyskietce.

4.2. Instalacja sterowników MEDIATOR PCI 1200

Uwaga:Program Installer (z dyskietki INSTALL wchodzącej w skład oprogramowania Workbench) musi znajdować się w katalogu C: na partycji startowej.

1. Uruchom komputer z twardego dysku.
2. Włóż do stacji dyskietkę MEDIATOR_PCI_1200.
3. Uruchom skrypt MEDIATOR_Install z dyskietki MEDIATOR_PCI_1200.

Instalacja przebiegnie w sposób w pełni automatyczny. Program Installer skopiuje pliki systemowe MEDIATORA (pci.library, PciInfo, Vendor.txt), aktualne dla kart PCI oraz rozpocznie instalację CyberGraphXV3 ze sterownikami do kart graficznych.

Rejestracja

Aby otrzymywać aktualne wersje sterowników napisanych dla kart PCI działających z płytą rozszerzeń MEDIATOR PCI 1200, wyślij e-mail zawierający następujące informacje:

to: support@elbox.com
subject: subscribe MEDIATOR PCI 1200 drivers
body: <imię i nazwisko>
<adres e-mail>
<aktualnie używana wersja sterowników>
<numer fabryczny płyty rozszerzeń MEDIATOR PCI 1200 (siedmiocyfrowy numer naklejony na płycie oraz na pudełku)>
<nazwa firmy, gdzie dokonałeś zakupu>

Pomoc techniczna

Jeśli masz jakieś pytania dotyczące płyty rozszerzeń MEDIATOR PCI 1200, skontaktuj się z naszą pomocą techniczną: support@elbox.com

(c) 2000 ELBOX COMPUTER

<http://www.elbox.com>

Wszelkie prawa zastrzeżone. Specyfikacje mogą ulec zmianie bez uprzedzenia. Żadna część niniejszej instrukcji nie może być powielana metodami kserograficznymi, w postaci pliku tekstowego ani tłumaczona na dowolny język stosowany w urządzeniach, zwłaszcza w urządzeniach do przetwarzania danych, bez uprzedniej wyraźnej pisemnej zgody Elbox Computer. Tłumaczenie niniejszej instrukcji na inne języki musi być autoryzowane przez Elbox Computer.

